

به نام خدا

آشنایی با مفهوم و عملکرد رشته معماری داخلی

رشته معماری داخلی معمولاً به عنوان هنر فضایی طراحی محیط شناخته می‌شود. فرآیندی است که در آن فضای داخلی ساختمان‌ها از جهت طراحی می‌شود که به تمامی جنبه‌های استفاده‌ی انسان از فضاهای سازه‌ای بپردازد.

این نوع معماری بر فضای داخلی و عملکرد آن برای سکونت انسان تمرکز دارد و هنر و علم را برای ایجاد، بازسازی یا سازگاری مجدد داخل ساختمان‌های گوناگون، مثل دفترهای کار، خانه‌ها یا سایر فضاهای در هم مخلوط کرده است. همین‌طور معماری داخلی شامل تبدیل فضایی به فضای دیگر (استفاده مجدد تطبیقی) مثل مبدل کردن ساختمان اداری قدیمی به مسکن قابل سکونت نیز می‌شود.

چه کارهایی معماران داخلی انجام می‌دهند؟

معماران داخلی به‌طور معمول به ساخت‌وساز یا بازسازی محیط‌های داخلی مشغول‌اند و اغلب موارد ساختار واقعی منازل را تغییر می‌دهند. این افراد به جهت ایجاد فضای زندگی امن و قابل سکونت (به‌عنوان مثال راه انداختن سیستم برق یا لوله‌کشی مناسب) بایستی ساختار و ارتفاع آن ساختمان را در نظر بگیرند و همین‌طور تجزیه و تحلیل طراحی معماری را در همه‌ی پروژه‌هایی که دارند جا بدهند. یک معمار داخلی ممکن است در خلاقیت‌هایش مورد طراحی پایدار نیز داشته باشد.

فهرستی از توانایی‌های موردنیاز رشته معماری داخلی

توانایی‌های مربوط به محاسبات

دقت به جزئیات

تبحر در گفت‌وگو و مدیریت

قدرت تخیل و خلاقیت

مهارت حل مسئله‌ها به شکلی خلاق و سامان‌یافته

دستور زبان و نگارش

تسلط کافی در IT

ماهری در کارهای گروهی و ارتباطات خوب

مهارت‌های مربوط به طراحی، مخصوصاً طراحی چشم‌انداز و داشتن آگاهی کافی نسبت به فضا و محیط

قدرت مدیریت زمان، توانایی کار با بودجه محدود و مشخص

رشته‌ی معماری داخلی برای چه کسانی مناسب است؟

رشته معماری داخلی نیز مانند رشته مهندسی معماری از دو جنبه‌ی هنری و فنی تشکیل شده است؛ و تبحر افراد فارغ‌التحصیل به این جنبه‌ها بازدهی بیشتری در بازار کار برای آن‌ها به دنبال دارد. این رشته برای آن دسته از افرادی است که ذوق هنری، توانایی

خلاقیت بالا و قوه‌ی تخیل قوی برای ایده پردازی دارند و همین‌طور علاقه‌مند به تزئینات فضاهای داخلی و مبلمان ساختمان‌ها هستند؛ زیرا مبحث اصلی طرح‌شده در این رشته اطراف این موضوع قرار دارد.

همچنین افرادی که توجه به جزئیات دارند و در حل کردن مسائل به شکلی خلاق مهارت دارند می‌توانند در این رشته افرادی موفق باشند. به‌صورت کلی خلاقیت داشتن و ذوق هنری و همین‌طور کنار آن‌ها آشنا بودن با روش‌های اجرایی و فنی به موفقیت بیشتر این افراد کمک می‌کند.

۷ موردی که معماران داخلی به آن‌ها موظف‌اند

- دیدن مشتریان جهت آگاه شدن از نظرات و نیازهای آن‌ها
- نظارت بر نصب و اجرای طرح‌های مختلف
- مشخص کردن هدف‌ها و الزامات مشتری برای پروژه
- مشاوره دادن به مشتری‌ها درباره‌ی پارچه‌ها، رنگ‌ها، وسایل و همین‌طور مبلمان
- معلوم کردن زمان‌بندی و تخمین هزینه‌های مربوط به پروژه
- آماده‌سازی طرح اولیه جهت نشان دادن به مشتری
- در نظر گرفتن نحوه‌ی استفاده از فضا و حرکت افراد در فضا

سبک‌های معماری داخلی

بررسی انواع سبک‌های معماری داخلی از منظر تاریخ معماری کمک زیادی به طراحان داخلی، معماران و هنردوستان می‌کند. توجه داشته باشید که سبک‌های تاریخی در حال حاضر دقیقاً مانند عصر خودشان نیستند. نه سبک کلاسیک به مانند قصرهای یونان و روم باستان است و نه سبک‌های باروک و گوتیک به مانند کلیساهای قرون وسطا هستند. بلکه تمامی سبک‌های طراحی داخلی در طول زمان تکامل داشته‌اند و خود را با زندگی امروز ما تطبیق داده‌اند.

سبک معماری داخلی رنسانس



تأثیر رنسانس در معماری و طراحی مبلمان به قرن چهاردهم برمی‌گردد. در سبک رنسانس به دنبال احیای عناصر و اصول معماری کلاسیک یونان و روم هستیم. اصولی مانند تقارن و هندسه اشکال کامل و عناصری مانند قوس دایره‌ای و ستون و سرستون‌های یونانی.

سبک معماری داخلی باروک

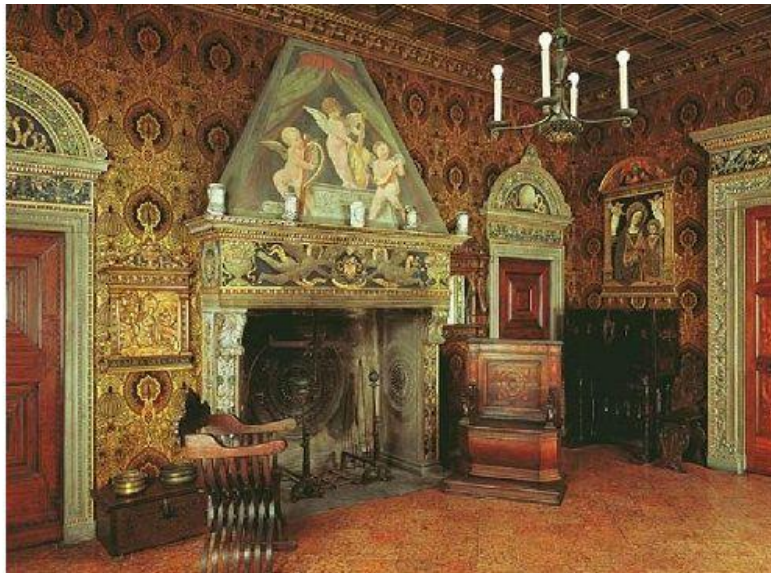


سبک باروک در طراحی داخلی نمادی از ثروت و قدرت است. فضای باروک، مجسمه‌وار و نمایشی است و در طراحی آن از موتیف‌های معماری کلاسیک و رنسانس استفاده می‌شود. مبلمان باروک با متریال گران و تکنیک‌های خاص ساخته می‌شود و دارای نقوش کنده‌کاری زیبا و ظریف است. مبدا این سبک در امپراتوری روم و در حدود سال ۱۶۰۰ میلادی است.



مبلمان با طراحی پیچیده، لوازم طلاکاری شده و مصالح براق مانند سنگ مرمر و گرانیب از ویژگی‌های سبک باروک است. معماری، دکور و مبلمان باروک همگی متقارن هستند. برای ایجاد حس حرکت در سبک باروک از منحنی‌های نامنظم و ستون‌های پیچ‌خورده بر روی لوازم منزل مانند میز، صندلی، میز و کابینت استفاده می‌شود. شمع‌ها و فانوس‌ها از وسایل نورپردازی پکاربرد در این سبک دکوراسیون هستند. فانوس‌های آهنی دیوارهای راهروها را می‌پوشانند و شمع‌ها بر روی پایه‌های چوبی و برنجی گذاشته می‌شوند.

طراحی داخلی ساختمان به سبک گوتیک



سبک مبلمان گوتیک در میانه قرن هجدهم در بریتانیا به وجود آمد. این سبک از معماری قرون وسطی مخصوصاً سبک گوتیک بهره می‌برد و از هندسه منحنی استفاده می‌کند. سبک مبلمان گوتیک در قرن نوزدهم تاثیر بسیاری بر سبک مبلمان هنر و صنایع دستی (Arts & Crafts) گذاشت.

طراحی داخلی ساختمان به سبک روکوکو



سبک روکوکو در آغاز قرن هجدهم در فرانسه رواج یافت. طراحان فرانسوی در آن سالها فرمهای سنگین باروک را کنار گذاشتند و به سراغ طرحی ظریفتر و سبکتر رفتند. مبلمان روکوکو دارای تزئینات منحنی و نامتقارن است. از شاخصه‌های اصلی مبلمان روکوکو می‌توان به پایه‌های فلزی در فرم S و C شکل اشاره کرد. در مبلمان سبک روکوکو از نقوش طبیعی انبوه استفاده می‌شود.

سبک معماری داخلی کلاسیک و نئوکلاسیک



سبک کلاسیک در دکوراسیون داخلی نام خود را از معماری کلاسیک می‌گیرد که سبکی متعلق به یونان و روم باستان است. در طول تاریخ اروپا چندین جنبش هنری در جهت احیای اصول معماری کلاسیک شکل گرفته است که هنر دوران رنسانس یکی از آنهاست.

سبک نئوکلاسیک نیز در نیمه دوم قرن ۱۸ در پاسخ به تجمل‌گرایی روکوکو شکل گرفت. هندسه کلی فضا در سبک نئوکلاسیک ساده و مستطیلی است و در تزئینات این سبک از موتیف‌های معماری کلاسیک مانند گچ‌بری با طرح Meander و Vitruvian scroll استفاده می‌شود.



تعدادی از جزئیات تزئینی سبک نئوکلاسیک

در طراحی داخلی منزل به سبک نئوکلاسیک از لوازم تزئینی مانند گلدان، مجسمه و نقاشی‌هایی با مضامینی از اساطیر یونان استفاده می‌شود و ایوان‌های جلویی دارای ستون‌های متقارن بزرگ با الهام از معماری یونانی و رومی هستند. دیوارها با آینه‌های قدیمی تزئین شده‌اند و دارای قاب طلاکاری هستند.



در سبک نئوکلاسیک از رنگ‌های داخلی روشن شامل آبی کم‌رنگ، کرمی، خاکستری، زرد و سبز در سطوح گسترده و از مشکی و طلایی در نقاط تاکید استفاده می‌شود. مبلمان نئوکلاسیک ساده و از چوب تیره ساخته می‌شود و فرش‌های ایرانی کف‌های از جنس

سنگ مرمر را می پوشاند. در این سبک برای پرده ها و ملحفه ها از مخمل های پرننگ، ابریشم های مجلل و پارچه های نخی استفاده می شود.

سبک معماری داخلی مدرن



سبک مدرن متعلق به اوایل قرن بیستم است. پیدایش سبک مدرن از مدرسه باوهاس آلمان شروع شد و در پی کنار گذاشتن تمامی شاخصه های ظاهری و تزئینی معماری کلاسیک بود. از مشخصات اصلی معماری داخلی مدرن می توان به مبلمان با سطوح صاف و براق و استفاده از مصالحی مانند چوب روکش دار، فلز لوله ای و شیشه اشاره کرد. در دکوراسیون داخلی مدرن از تم رنگی خنثی استفاده می شود و از رنگ های قوی تنها در نقاط تاکید مانند کوسن ها و لوازم تزئینی استفاده می شود.



تعدادی از جزئیات مبلمان مدرن



معماری داخلی ویلا ساوا اثر لکوروبوزیه

در سبک مدرن از احجام مکعبی با کم‌ترین تزئینات اضافی و غیرکاربردی استفاده می‌شود. هر چند فضای مدرن می‌تواند خشک و سرد به نظر برسد اما سادگی دکوراسیون داخلی مدرن تطابق فوق‌العاده‌ای با فضاهایی همچون ادارات، موزه و مراکز فرهنگی دارد.

سبک معماری داخلی صنعتی (Industrial)



سبک دکوراسیون داخلی صنعتی از سبک‌های مهمی است که در دوره مدرن مطرح شد و بسیاری از اصول معماری مدرن همچون کاهش تزئینات و سادگی فرمی را در خود داشت. تفاوت سبک صنعتی با مدرن در کاربرد مصالح است. در سبک صنعتی متریال‌هایی همچون فلز، چوب تیره و چرم کاربرد بیشتری نسبت به سبک مدرن دارند.



طراحی مبلمان و فضای داخلی آشپزخانه توسط فرانک گهری معمار مشهور سبک دیکانستراکشن

سبک دکوراسیون های تک نیز امتدادی از اصول معماری مدرن و سبک صنعتی به شمار می آید. در سبک های تک عملکردی بودن و سادگی فرمی از اصول مهم است. در این سبک می توان اجزای سازه ای و تاسیساتی را به آسانی در فضای داخلی مشاهده کرد. استفاده از دکوراسیون داخلی صنعتی و های تک شخصیت ویژه ای به فضای داخلی می دهد و به خصوص برای محیط کار و فضاهای نمایشگاهی ایده آل است.

معماری داخلی به سبک پست مدرن



اوج جنبش پست مدرن در هنر و معماری دهه ۱۹۸۰ میلادی بوده است؛ زمانی که ایده آل های معماری مدرن زیر سوال رفت. سبک پست مدرن به دنبال تنوع بیشتر و ترکیب عناصر معماری کلاسیک و مدرن است.

در حالی که سبک مدرن بر مینیمالیسم و عدم تزئینات تمرکز دارد، هنر پست مدرن سبک تزئینی تری دارد. در دکوراسیون داخلی پست مدرن از عناصر سرد و گرم در کنار هم استفاده می شود. موادی مانند کروم، شیشه و فولاد ضدزنگ حس سرما دارند و با فرش های رنگی، مبلمان مخملی و پرده های نرم ابریشمی که دارای حسی گرم هستند ترکیب می شوند.



طراحی مبلمان پست مدرن و طراحی داخلی خانه مادر - اثر رابرت ونچوری معمار برجسته پست مدرن

مبلمان پست مدرن از روحیه فردگرایانه‌تری برخوردار است و از ایده‌پردازی از فرهنگ عامه استقبال می‌کند. فضای داخلی پست مدرن جادار است؛ با پنجره‌های بزرگ و سقف‌های بلند.



طراحی داخلی پست مدرن اثر معمار بزرگ پست مدرن مایکل گریوز

بعضی از طراحان مبلمان عناصری از مبلمان کلاسیک و قرون وسطایی را با هم ترکیب کردند و از ترکیبی از مواد گران‌قیمت و ارزان‌قیمت در یک قطعه از مبلمان به کار می‌بردند. بعضی دیگر از طراحان مبلمان پست مدرن از تکنولوژی روز برای ساخت قطعات مینیمال از متریال‌های یکدست مانند اکریلیک شفاف و حصیر استفاده می‌کردند.



طراحی داخلی پست مدرن - کاری از گروه ممفیس

طراح ایتالیایی **Ettore Sottsass** یکی از طراحان مطرح مبلمان پست مدرن بود که گروه ممفیس را در واکنش به خطوط مستقیم و کارکردگرایی سبک مدرن تأسیس کرد. سبک ممفیس رنگارنگ و انتزاعی با اشکال غیرمعمول و عدم تقارن است.

دسته دوم: مهمترین سبک های معماری داخلی از منظر جنبش های هنری و طراحی مبلمان داخلی



جنبش های هنری در شکل گیری بسیاری از سبک های معماری داخلی و طراحی مبلمان مهم هستند. این سبک های هنری سبک های برگرفته از جنبش های هنری، **فرم گرا** و **مجسمه وار** هستند و با وجود اینکه در دوره کوتاهی فراگیر می شوند، تاثیر بسیاری بر سبک های بعد از خود می گذارند.

جنبش آوانگارد از مهم ترین جنبش های هنری است که تاثیر بسیاری بر زایش چندین سبک نوآورانه پس از خود داشت. در ادامه با سبک های طراحی داخلی مهم هنری از جمله سبک آرت دکو و آرت نوو آشنا می شویم.

سبک آوانگارد در طراحی داخلی



معماری داخلی آوانگارد - نوآور در انتخاب فرم و مصالح برای فضای نشیمن

هر هنری که مرزهای خلاقیت را جابجا کند و بینش و ایده‌پردازی هنرمند را مهم بداند، یک هنر آوانگارد است. هنر آوانگارد رادیکال و چالش‌برانگیز است و هنرمندان آوانگارد به دنبال تاثیرگذاری بر ذهن مخاطبان از طریق هنر خود هستند.



طراحی مبلمان آوانگارد - مبلمان سمت چپ از کارهای گروه معروف آوانگارد Studio Alchimia است.

آوانگارد یک جنبش هنری مهم در قرن نوزدهم اروپا، خصوصاً در هنرهای مجسمه‌سازی، موسیقی و تئاتر است که تاثیر بسیاری در تاریخ هنر معاصر داشته است. اصطلاح فرانسوی آوانگارد به معنای پیش‌تاز است (بخشی از ارتش که جلوتر از بقیه حرکت می‌کند). تئوری‌پردازان جنبش آوانگارد هنرمندانی بودند که به قدرت هنر در تغییرات اجتماعی باور داشتند و هنرمندان را در کنار دانشمندان و صنعت‌گران، رهبر جامعه جدید می‌دیدند.



معماری داخلی آوانگارد - پالت رنگی خلاقانه و جسورانه

طراحی دکوراسیون داخلی به سبک آوانگارد نیز به دنبال شکستن چارچوب‌های معمول طراحی داخلی و نوآوری در فرم، رنگ، چیدمان و ... است. سبک دکوراسیون داخلی آوانگارد، ایده‌آل افرادی است که از چیزهای غیرمعمول لذت می‌برند و می‌خواهند فضایی مطابق با شخصیت خاص و خلاق خود طراحی کنند. شما می‌توانید با شکستن قواعد فرمی، رنگی، هندسی و به کار بردن مبلمان و نورپردازی غیرمعمول به فضایی آوانگارد برسید.

طراحی داخلی ساختمان به سبک آرت نوو



سبک آرت نوو سبکی ظریف و هنری است که در قرن بیستم در واکنش به سبک نئوکلاسیک ایجاد شد. طراحان سبک آرت نوو، طرح‌های خود را «هنر نو» می‌نامیدند و سعی می‌کردند از سبک‌های گذشته‌گرا فاصله بگیرند و با کمک هندسه طبیعی و فرم‌های آزاد به هنر نوینی دست پیدا کنند.



مجموعه ای از جزئیات تزئینی سبک آرت نوو

هندسه تزئینات در سبک آرت نوو از خطوط نامتقارن طبیعی و تزئینات خلاقانه روکوکو و هنر ژاپنی ایده می‌گیرد. سبک آرت نوو یکی از چشمگیرترین سبک‌ها در طراحی جداره‌های داخلی ساختمان، راه‌پله‌ها و مبلمان داخلی است.



در سبک آرت نوو معمولاً از پالت رنگی ملایم و گرم استفاده می‌شود؛ رنگ‌هایی همچون قهوه‌ای، خاکستری، زرد خردلی، زیتونی و یاسی. در سبک آرت نوو از کاغذ دیواری با رنگ گرم و طرح برجسته برای پوشش دیوارها استفاده می‌شود.



ترکیب عناصر سبک آرت نوو با معماری ژاپنی

برای بازسازی دقیق سبک آرت نوو در فضای خانه باید از کفپوش چوبی استفاده کنید و برای نورپردازی به سراغ لامپ‌های تزئینی آرت نوو مانند لامپ تیفانی بروید. بکارگیری سطوح شیشه‌ای رنگارنگ با نقوش ارگانیک همچون رویش ساقه گیاه در درها و کابینت‌ها، کمد لباس و آینه‌ها، حس هنری آرت نوو را در فضای داخلی ایجاد می‌کند.

طراحی داخلی به سبک آرت دکو



سبک آرت دکو از سبک‌های هنری و جلوه‌گر است که فضای مجللی را به وجود می‌آورد. این سبک در اوایل قرن بیستم در فرانسه رواج یافت و از آنجا به آمریکا راه یافت و محبوبیت بیشتری پیدا کرد. سبک آرت دکو تحت تاثیر انقلاب صنعتی و استفاده فراوان از متریال فلز است.



مبلمان آرت دکو معمولا ابعاد بزرگی دارند و سرشار از تزئینات هستند. از نقوش هندسی مورد استفاده در سبک دکوراسیون آرت دکو می‌توان به تابش آفتاب (Sunbursts) و زیگزاگ (Chevrons) اشاره کرد. سبک آرت دکو تاثیر بسیاری در طراحی داخلی سراسر جهان از جمله اروپا، آمریکا و شرق دور داشته است.



سبک نیمه قرن بیستم از دکوراسیون داخلی دهه ۱۹۵۰ تا ۱۹۶۰ آمریکا گرفته شده است. در این دهه طراحی مبلمان از سبک سنتی به سمت سبک مدرن رفت و لوازم خانگی نوآورانه‌ای طراحی شد که تا به امروز نیز محبوب هستند. مبلمان به سبک نیمه قرن بیستم فرمی مجسمه‌وار و ارگانیک دارد و خلاقانه و رنگارنگ است و در فضای خانه به چشم می‌آید.



نمونه ای از طرح های ماندگار سبک نیمه دوم قرن بیستم در طراحی مبلمان



مجموعه ای از جزئیات مبلمان نیمه قرن بیستم که متریال های پرکاربرد این سبک را نشان می دهد.

در سبک Mid-century Modern از مبلمان با جنس پلاستیک قالب گیری شده با چارچوب سبک آلومینیومی استفاده می شود. چوب مورد استفاده معمولاً از جنس چوب درخت گردو، ساج و رزود است که در کنار رنگ های لاکه زرد خردلی و سبز فسفری به کار برده می شود و فضای شادی را ایجاد می کند.

دسته سوم: مهمترین سبک های معماری داخلی معاصر برای زندگی شهرنشینی



بنا بر ضرورت زندگی شهرنشینی در جهان معاصر نیاز به سبک‌هایی داریم که مناسب خانه‌های ویلایی کوچک و منازل آپارتمانی باشند. شما می‌توانید با انتخاب درست سبک دکوراسیون خانه، فضا را بزرگتر نشان دهید. استفاده از رنگ‌بندی مناسب و چیدمان درست اثاثیه فضای داخلی را بزرگتر جلوه می‌دهد.

سبک‌های معماری داخلی مانند سبک اسکاندیناوی، سبک معاصر و سبک مینیمال برای زندگی شهری مناسب هستند و مبلمان این سبک‌ها در ابعاد و عملکرد مورد نیاز برای زندگی شهرنشینی طراحی شده است. اگر به دنبال یک دکوراسیون شیک، ساده و کم‌هزینه برای منزلتان هستید حتما سبک‌های زیر را مدنظر داشته باشید.

سبک مونوکروم یا تک‌رنگ در معماری داخلی



انتخاب پالت رنگی در طراحی دکوراسیون داخلی بسیار مهم است. توجه به هارمونی و کنتراست مناسب بین رنگ کف، دیوار، مبلمان و لوازم تزئینی بسیار مهم و در عین حال مشکل است. یک راه حل ساده برای داشتن فضایی شیک و آراسته، استفاده از سبک مونوکروم یا تک‌رنگ است.



شما در سبک مونوکروم می‌توانید به راحتی هارمونی ایجاد کنید زیرا تک‌رنگ مدنظر شما، عنصر متحدکننده فضای داخلی خواهد بود. سبک مونوکروم بدین معناست که شما یک رنگ اصلی را انتخاب می‌کنید و طیفی از همان رنگ را با غلظت و درخشش مختلف در فضای داخلی به کار می‌برید.



در سبک مونوکروم بازی با طیف رنگ، نور و سایه به اوج می‌رسد و فضایی هنری و هماهنگ را ایجاد می‌کند. بازی با بافت‌ها و نقوش مختلف در مبلمان، پرده و فرش می‌تواند سبک مونوکروم را بسیار متنوع و جذاب کند. اتاق‌ها از فضاهای مناسب برای سبک مونوکروم هستند و کاربرد رنگ‌های زرد، سبز، صورتی یا آبی ملایم به ایجاد محیطی آرامش‌بخش کمک می‌کند.

سبک دکوراسیون داخلی معاصر (Contemporary)

طراحی داخلی زمان حال حاضر ما سبک معاصر نامیده میشود؛ به همین دلیل این سبک دائما در حال رشد و تکامل است. سبک معاصر از بسیاری از سبک‌های مطرح پیش از خود مانند سبک مدرن، پست مدرن، مدرن نیمه قرن بیستم و اسکاندیناوی ایده می‌گیرد.



فضای داخلی به سبک معاصر، ساده و روشن است. در این سبک از گچ‌بری‌ها و مبلمان ساده و شیک استفاده می‌شود. پایه‌های استیل مبلمان معاصر بیرون زده هستند و حس سبکی مبلمان را انتقال می‌دهند.

سبک معماری داخلی اسکاندیناوی



سبک اسکاندیناوی از سبک‌های محبوب معاصر است. این سبک روشن، سبک و ارگانیک است. چوب مورد استفاده در سبک اسکاندیناوی معمولا خاکستری و در تم رنگی سرد هستند و فضایی آرامش‌بخش ایجاد می‌کنند.

شاخصه‌های اصلی سبک اسکاندیناوی شامل دیوارهای سفید، مبلمان شیشه‌ای، آینه‌های بزرگ و پارچه‌های ضخیم و نرم و لطیف است. این سبک برای منازل آپارتمانی در شهرهای بزرگ ایده‌آل است، زیرا فضا را بزرگتر جلوه می‌دهد، ساده و شیک است و فضایی گرم و آرامش‌بخش برای زندگی خانواده ایجاد می‌کند.

سبک طراحی داخلی مینیمال



معماری مینیمال از سبک معماری داخلی ژاپنی و شعار معماری مدرن یعنی «کمتر بیشتر است» ایده می‌گیرد و اهمیت بسیاری به فضای خالی می‌دهد. سبک مینیمال به دلیل داشتن فرم‌های ساده، خطوط صاف و مصالح یکدست شباهت زیادی به سبک‌های مدرن و معاصر دارد. در سبک مینیمال از رنگ‌های خنثی و نقوش ساده استفاده می‌شود و مبلمان آن کاربردی و چندعملکردی است. به سختی می‌توان در فضای داخلی مینیمال وسیله‌ای اضافی یا بی‌استفاده پیدا کرد.

سبک طراحی داخلی ترنزیشنال (Transitional)



سبک انتقالی یا ترنزیشنال، انتقالی از سبک ترنزیشنال به مدرن و معاصر است. سبک ترنزیشنال یا سنتی اروپایی ممکن است به دلیل استفاده از پارچه‌های نقش‌دار و لوازم زینتی، تا حدی شلوغ به نظر برسد. از طرفی سبک مدرن به دلیل استفاده کمتر از مبلمان و لوازم دکوری، چندان گرم و راحت به نظر نمی‌رسند. سبک ترنزیشنال این دو سبک را ترکیب کرده است و هم راحت و صمیمی است و هم روشن و امروزی.



سبک ترنزیشنال ترکیب ایده‌آلی از هندسه راست‌گوشه مدرن و مبلمان راحت و نقش‌دار سنتی است. در سبک ترنزیشنال از اکسسوری و لوازم تزئینی کمتری استفاده می‌شود و مبلمان آن، راحت و کاربردی است. در این سبک از مبلمان با جنس چوب، حصیر، استیل ضدزنگ، پوشش لاکه و ... استفاده می‌شود که فضایی گرم و متنوع ایجاد می‌کند. سبک ترنزیشنال یا انتقالی از بهترین سبک‌های دکوراسیون داخلی برای اتاق نشیمن است که فضایی شیک و راحت ایجاد می‌کند.

دسته چهارم: مهمترین سبک‌های دوست‌دار طبیعت و سبک‌های سنتی سراسر جهان



در دسته آخر از سبک‌های معماری داخلی به سراغ سبک‌های طبیعت‌گرا و بومی جهان می‌رویم. سبک‌های طبیعت‌دوست مانند سبک بوهمیان، سبک تروپیکال و سبک ساحلی به دنبال آوردن عناصر طبیعی به فضای داخلی و تداعی حضور در طبیعت هستند. سبک معماری داخلی هر کشور نشان‌دهنده فرهنگ، هنر، سبک زندگی و صنایع دستی آن مرزوبوم است. بسیاری از سبک‌های سنتی و بومی کشورهای مختلف جهان مانند سبک مدیترانه‌ای، سبک ژاپنی و سبک روستیک نیز به آوردن حس طبیعت به فضای داخلی اهمیت می‌دهند.

طراحی داخلی ساختمان به سبک بوهمیان



سبک بوهمیان یکی از محبوب‌ترین سبک‌های معماری داخلی در حال حاضر است و شما به راحتی می‌توانید مبلمان و اکسسوری‌های این سبک را در فروشگاه‌ها پیدا کنید. سبک بوهمیان، سبکی آزاد و رها از چارچوب‌های خشک است و تمامی سبک‌ها، سلیقه‌ها و فرهنگ‌های مختلف را در هم می‌آمیزد. سبک بوهو طبیعت را به فضای داخلی می‌آورد و پر از رنگ‌های زنده و درخشان و نقوش

برجسته در مبلمان و لوازم تزئینی است. شما به خوبی می‌توانید از صنایع دستی بومی کشورهای مختلف در سبک بوهمیان استفاده کنید. به همین دلیل اگر اهل سفر به نقاط مختلف کشور و فرهنگ‌های مختلف هستید این سبک برای منزل شما ایده‌آل است. در سبک بوهمیان دست شما برای ترکیب رنگ و نقوش مختلف باز است. سبک بوهو از بهترین سبک‌های دکوراسیون داخلی برای هنرمندان و افراد خلاق است.

طراحی داخلی ساختمان به سبک ساحلی



سبک دکوراسیون داخلی ساحلی تنها مخصوص ویلاهای ساحلی نیست و شما می‌توانید در هر محیطی آن را پیاده کنید. در سبک ساحلی انتخاب رنگ و متریا، حس طبیعت را در فضای داخلی ایجاد می‌کند. رنگ‌های سفید، کرم و بژ حس شن ساحل را تداعی می‌کند و رنگ‌های آبی و زرد طلایی حس و حال ساحل را به یاد شما می‌آورد.

سبک ساحلی فضایی راحت و شاداب می‌سازد و معمولاً از گیاهان آپارتمانی در این سبک استفاده می‌شود. در مبلمان به سبک ساحلی از چوب رنگ‌شده سفید استفاده می‌شود که به همراه طیف رنگ آبی به ایجاد حس ساحلی کمک می‌کند.

سبک طراحی داخلی روستیک



سبک روستیک از سبک های زیبای دکوراسیون داخلی برای منازل ویلایی و نسبتا بزرگ است. در این سبک از مصالح طبیعی در ترکیب با سبک صنعتی و فارمهاوس استفاده می شود. فضای منازل با سبک روستیک گرم و راحت است و بر سادگی و استفاده از زیبایی طبیعت تاکید دارد. نقطه تاکید سالن نشیمن و پذیرایی به سبک روستیک، شومینه است که مبلمان و وسائل دکوری متناسب با آن چیده می شوند. در مبلمان روستیک از چوب و چرم و پوست طبیعی حیوانات استفاده می شود و فضای گرم و راحتی ایجاد می کند. پوشش مبلمان روستیک نقش دار نیست و جنس طبیعی و رنگ گرم آن به فضا شکل می دهد. استفاده از چراغدان فلزی زیبایی این سبک را تکمیل می کند.

طراحی داخلی ساختمان به سبک مدیترانه ای



سبک مدیترانه ای متعلق به کشورهای شمال دریای مدیترانه شامل اسپانیا، ایتالیا و یونان است. در معماری داخلی این کشورها استفاده از عناصر معماری کلاسیک مانند طاق و ستون متداول است و بسیاری از خانه های دارای تراس داخلی است. مبلمان در سبک مدیترانه ای معمولا از جنس چوب پررنگ و با تزیینات فراوان است. پالت رنگی سبک مدیترانه ای ترکیبی از رنگ های غلیظ سرد و گرم مانند آبی، زرد و قرمز آجری است. در دکوراسیون داخلی منزل به سبک مدیترانه ای از پنجره های بزرگ با پرده های نازک زینتی برای نفوذ نور به فضای داخلی استفاده می شود.

طراحی داخلی به سبک تروپیکال یا استوایی



سبک دکوراسیون داخلی تروپیکال یا استوایی، با کمک مبلمان از جنس حصیر و بامبو و پارچه‌هایی با طرح برگ‌های درخت نخل، حس ساحلی را به فضای خانه شما می‌آورد. برای ایجاد فضایی خنک و سبک از ترکیب رنگ‌های خنک مانند هلوپی کم‌رنگ، سبز و آبی و رنگ‌های خنثی استفاده می‌شود. سبک تروپیکال از سبک‌های ایده‌آل برای طراحی داخلی فضاهای نیمه‌باز همچون ایوان و تراس‌های بزرگ است. در سبک دکوراسیون استوایی نور، هوا و گیاهان را به درون فضای داخلی می‌کشیم. استفاده از چند گیاه گلدانی کوچک همچون بامبو و ارکید بر روی میز و قفسه، سواحل آرام استوایی را تداعی می‌کند. گیاهان بزرگ‌تر برای پر کردن گوشه‌های استفاده‌نشده ایده‌آل هستند.

سبک طراحی داخلی ترديشنال يا سنتی اروپایی



سبک ترديشنال یکی از محبوب‌ترین سبک‌های طراحی داخلی منازل است که از سبک دکوراسیون داخلی خانه‌های اروپایی قرن ۱۸ و ۱۹ ایده می‌گیرد. در این سبک از میز و صندلی با جنس چوب تیره و با تزئینات ظریف و زیبا استفاده می‌شود.

در سبک ترديشنال از پارچه‌های نفیس ابریشمی، مخمل و کتان برای پوشش مبلمان و پرده‌ها استفاده می‌شود. نقوش پارچه‌ها شامل الگوهای محبوبی مانند داماسک، گل‌دار، راه‌راه و چهارخانه است. کاربرد لوستر کریستالی در این سبک به مجلل شدن فضای داخلی کمک زیادی می‌کند.

طراحی داخلی ساختمان به سبک هندی



کشور هند با تاریخی غنی دارای سبک طراحی داخلی ویژه‌ای است که به دلیل سرزندگی و کاربردی و راحت بودن در کشورهای مختلف طرفداران زیادی دارد. ویژگی‌های سبک هندی عبارتند از پالت رنگی شاداب و درخشان، نقوش مختلف، مجسمه‌ها و لوازم دکوری متنوع، مبلمان چوبی و کفپوش از جنس سنگ مرمر، گرانیت یا کاشی.

مبلمان هندی بزرگ، نرم و راحت است و با پارچه‌هایی در رنگ‌های شاد همچون زرد و صورتی پوشانده می‌شود. از رنگ‌های سبز و آبی برای اجزای کوچک‌تر مانند صندلی و روبالشی استفاده می‌شود و از رنگ‌های خاکی، زرد اخراپی و نارنجی سوخته برای دیوارها و گاهی برای کف استفاده می‌شود. متداول‌ترین منسوجات در سبک هندی از جنس ابریشم و پنبه هستند که روی آنها نقش و نگار سنتی هندی مانند الگوی پیزلی و تم‌های الهام‌گرفته از طبیعت و نقوش ماندالا ترسیم می‌شود.

طراحی داخلی ساختمان به سبک ذن (سبک ژاپنی)



سبک ذن از معماری آسیای شرقی و خصوصاً کشور ژاپن گرفته شده است و فضایی آرامش‌بخش و در ارتباط با طبیعت را به وجود می‌آورد. هندسه جذاب شرقی و خطوط براق به این سبک زیبایی خاصی می‌بخشد. در دکوراسیون داخلی به سبک آسیای شرقی از دایره بیش از مربع استفاده می‌شود و به تقارن در چیدمان مبلمان و لوازم منازل اهمیت داده می‌شود.



استفاده از دیوارهای سبک جداکننده برای تقسیم یک فضای بزرگ به قسمت‌های کوچک‌تر و شخصی‌سازی فضای داخلی در سبک دکوراسیون داخلی ژاپنی مرسوم است. پالت رنگی سبک دکوراسیون ذن کاملاً از طبیعت ایده می‌گیرد و رنگ‌هایی طبیعی و ملایم دارد. به کار بردن سبک ذن در طراحی داخلی اتاق خواب به آرامش هر چه بیشتر شما کمک خواهد کرد.

سبک سنتی دیگر کشورهای جهان



معماری داخلی به سبک آفریقایی



طراحی داخلی به سبک مستعمرات آمریکایی



دکوراسیون داخلی به سبک عربی



طراحی داخلی به سبک بیلاقی انگلیسی



طراحی دکوراسیون داخلی به سبک سنتی فرانسوی



طراحی داخلی به سبک ایرانی



طراحی داخلی به سبک مکزیکی



طراحی داخلی به سبک مراکشی



معماری داخلی به سبک شمال غربی آمریکا



طراحی داخلی به سبک جنوب غربی آمریکا



سبک اسپینیش در معماری داخلی منزل



دکوراسیون داخلی به سبک توسکان ایتالیا

مفاهیم و اصول پایه:

عرصه :

به تعدادی از فضاها و عملکردهای سازگار که با هم وابستگی معماری داشته و در بخش مشخصی از نقشه طرح ما مکان یابی گردند را عرصه گوئیم .

شهرک :

به مناطقی که بیش از ۵۰۰ واحد مسکونی داشته باشد شهرک گویند .

عرصه خصوصی :

از مهمترین قسمتهای ساختمان می باشد . فضایی است غیر رسمی و در صورت امکان باید در بهترین و مهمترین موقعیت طراحی مکان یابی شود .

عرصه خانوادگی :

شامل فضای نشیمن و آشپزخانه میباشد و در خانه های بزرگتر ، صبحانه خوری نیز به این مجموعه اضافه میشود . این عرصه رو به آفتاب و فضای حیاط میباشد . در صورت امکان دسترسی مستقیم به حیاط و بالکن طراحی میشود .

نشیمن :

محل زندگی خانواده و مهمترین قسمت خانه است . این فضا اغلب از فضای پذیرایی مستقلا طراحی میشود و حالتی خصوصی دارد . باید رو به آفتاب باشد و ارتباط راحتی با بالکن و حیاط داشته باشد و باید به نحوی طراحی شود که فعالیتهای مختلفی مانند ؛ صحبت کردن - نشستن - تماشای تلویزیون - بازی بچه ها و مطالعه جزئی در این فضا امکانپذیر و از وسعت خوبی برخوردار باشد .

اندازه این فضا با توجه به نوع فعالیت ها و ابعاد مبلمان و لوازم مورد استفاده مشخص می شود. ابعاد آن بین ۱۵ الی ۲۵ متر متغییر است.

باید با ورودی آشپزخانه، غذاخوری و بالکن ارتباط نزدیک داشته باشد و ضمن ارتباط با اتاق خواب مستقل از اتاق خواب طراحی می شود. همچنین از نور و چشم انداز مناسبی برخوردار باشد. برای این فضا طرح های مختلف را با توجه به نحوه چیدمان مبلمان متصور هستیم.

مبلمان نشیمن:

فضای نشیمن علاوه بر اینکه محل زندگی خانواده میباشد محل پذیرایی از فامیلهای نزدیک نیز میباشد. در خانه های کوچک که امکان پیش بینی اتاق پذیرایی وجود ندارد از فضای نشیمن به عنوان فضای پذیرایی نیز استفاده میشود. در هر صورت نحوه طراحی این فضا بر اساس شرایط استفاده از آن متفاوت خواهد بود.

در زندگی سنتی ما برای مبلمان کردن اتاق نشیمن از قالی و پشتی استفاده میکردیم به همین دلیل در طراحی سعی میشده است که ابعاد نشیمن را بر اساس ابعاد قالی طراحی نمایند. در مبلمان فضای نشیمن معمولا از کاناپه، مبل دسته دار و میز برای صرف میوه و چای استفاده میشود. در استقرار مبل در نشیمن باید به دید و منظر فضا کاملا توجه شود.

امروزه تلویزیون و دیگر لوازم صوتی و تصویری از دیگر عناصر نشیمن میباشد که معمولا به همراه قفسه کتاب و ویتترین در یک بدنه جاسازی میشود. اگرچه شومینه در اغلب خانه ها به کار نمی رود اما در صورت پیش بینی آن در طرح که معمولا جنبه سمبولی دارد حتما در فضای نشیمن باید پیش بینی گردد. نحوه مبلمان اتاق نشیمن و استقرار شومینه و تلویزیون باید به گونه ای باشد که از غذاخوری خانوادگی و آشپزخانه قابل رویت باشد. در صورتی که از اتاق نشیمن به عنوان پذیرایی نیز استفاده میشود، بهتر است آشپزخانه جدا و مستقل از پذیرایی طراحی گردد.

آشپزخانه

:

یکی از مهمترین عناصر عملکردی خانه می باشد و با توجه به تنوع فعالیتها، وجود لوازم و تجهیزات مدرن، ضرورت استفاده از سیستم های تاسیساتی برای آبرسانی، دفع فاضلاب، روشنایی، تهویه، لزوم توجه به بهداشت و نظافت در آن و طراحی این فضا را حساس تر و مشکل تر می نماید.

دسترسی آشپزخانه:

باید به فضای بیرونی و گاراژ دسترسی راحتی داشته باشد و با بالکن یا پاسیو مرتبط باشد. دسترسی آشپزخانه به اتاق نشیمن و فضای صبحانه خوری باید راحت باشد. فضای آشپزخانه باید امکان استفاده از نور و تهویه طبیعی را داشته باشد. از آشپزخانه برای نگهداری و آماده سازی و پختن مواد غذایی استفاده می شود. برای انجام این کارها احتیاج به سه عنصر اصلی داریم.

۱- یخچال: برای نگهداری مواد غذایی.

۲- سینک ظرفشویی: برای شستن مواد غذایی و ظروف.

۳- اجاق گاز: برای پختن.

۴- علاوه بر عناصر فوق کابینت دیواری بالا و پایین، لوازم و تاسیسات دیگری مثل فریزر - ماشین ظرفشویی - آبگرمکن و نیز در داخل یا مجاورت آشپزخانه قرار میگیرند.

سینک ظرفشویی :

از جنس استیل یا فایبر گلاس می باشد. همچنین از مهمترین لوازم آشپزخانه نیز می باشد. از به صورت سر پایی استفاده میشود تا دید و منظر مناسبی را برای استفاده کننده ایجاد کند. این چشم انداز ممکن است مستقیماً با فضای بیرونی رابطه داشته باشد و یا از طریق فضای صبحانه خوری تامین شود. ماشین ظرفشویی در صورت لزوم می تواند از محل سینک ظرفشویی قابل دسترسی باشد. سینک ظرفشویی نیاز به ۶۰ الی ۹۰ سانتیمتر میز کار خواهد داشت (از دو طرف).

ارتباط فضای نشیمن با آشپزخانه :

در واحدهای مسکونی که دارای فضای مستقل برای پذیرایی از میهمان می باشد برای تقویت رابطه بین مادر و اعضای خانواده می توان رابطه بین نشیمن خانوادگی و آشپزخانه را به نحوی طراحی کرد که امکان دید از فضای آشپزخانه به نشیمن وجود داشته باشد.

در واحدهای مسکونی که از یک فضای واحد هم برای نشیمن و هم برای پذیرایی استفاده می شود، فضای آشپزخانه باید استقرار بیشتری داشته باشد و محل پخت و پز و شست و شو باید از میهمان قابل رویت نباشد. باید دقت نمود سر و صدای پخت و پز، شست و شو و بوی غذا مشکلی را برای فضای هم جوار به وجود نیاورد.

محل استقرار یخچال بعد از شینگ ظرفشویی ضروری است. پیش بینی میز کار به طول حداقل ۹۰ سانتیمتر میز کار در کنار یخچال از سمتی که در یخچال باز می شود برای پر و خالی کردن یخچال مفید است.

اجاق گاز :

سومین عنصر مهم در آشپزخانه می باشد. نباید در مسیر پنجره یا مسیر هوا قرار گیرد. در دو طرف اجاق گاز نصب کابینت کافی برای نگهداری ظروف و مواد غذایی ضروری است.

سه عنصر سینک، یخچال، اجاق گاز به عنوان سه عنصر آشپزخانه باید با هم رابطه منطقی داشته باشند. فاصله این سه عنصر. فاصله این سه عنصر باید از طریق محیط مثلثی که به هم وصل میکند کنترل میشود که به آن مثلث برمودا گفته میشود. طول این محیط مثلث بین ۴.۸ الی ۶ متر متغییر است. در طراحی آشپزخانه سعی می شود عناصر غیر مرتبط داخل مثلث برمودا واقع نگردد تا کارایی آشپزخانه مختل نگردد (مثلث کار).

حداقل فضای صبحانه خوری ۳*۳ می باشد.

غذاخوری خانوادگی :

این فضا باید به آشپزخانه نزدیک باشد تا صرف غذا و جمع کردن سفره به آسانی صورت گیرد و نیز باید از دید و منظر مناسب برخوردار باشد و با نشیمن خانوادگی رابطه راحتی داشته باشد. در خانه های کوچک ممکن است برای غذای خانواده و میهمان از یک فضا استفاده شود در این صورت باید فضای آشپزخانه و غذاخوری جدا شود.

فضای غذا خوری در هر منطقه متفاوت است پس می توان متناسب با فرهنگ منطقه خود رفتار کرد .

عرصه های زندگی خصوصی و فردی :

برای یک زندگی متعادل و متوازن لازم است بین زندگی جمعی و خصوصی تعادل به وجود آید . ما به همان اندازه که احتیاج به هم نشینی با افراد خانواده داریم به همان اندازه نیز احتیاج به داشتن محیط خلوت (با خود بودن ، تفکر و عبادت) و استراحت داریم . کودکان و نوجوانان نیز فضایی برای انجام تکالیف مدرسه دارند. (اتاق فرزند)

محل استقرار عرصه های خصوصی و فردی :

عرصه خواب شامل اتاق خواب بچه ، اتاق خواب والدین ، کتابخانه و گاهی هم اتاق خواب میهمان می باشد . این بخش از ساختمان به عنوان خصوصی ترین و آرام ترین بخش خانه ، ضمن نزدیکی به فضای خانوادگی مانند نشیمن و آشپزخانه، معمولا به طور مستقل و دور از پذیرایی میهمان طراحی می شود .

بخش خواب باید در قسمت ساکت خانه و دور از صدای مزاحم طراحی گردد و به حمام و سرویس ، دسترسی نزدیک داشته باشد . همچنین اتاق خواب بهتر است به بالکن و حیاط دسترسی داشته باشد . آفتاب گیر بوده و از دید و منظر خوبی برخوردار باشد و دارای تهویه مناسب باشد .

در واحدهای مسکونی دو طبقه معمولا بخش خواب در طبقه اول (بالا) طراحی می شود . در مکان یابی اتاق های خواب بهتر است اتاق خواب اصلی از اتاق خواب های دیگر استقلال نسبی داشته باشد به همین جهت در بعضی طرح ها اتاق خواب اصلی در طبقه همکف و اتاق خواب های دیگر در طبقه اول مکان یابی می شوند . در صورتی که برای میهمان اتاق خواب مستقلی در نظر گرفته شود اتاق خواب میهمان باید در طبقه همکف در نزدیکی ورودی و فضای زندگی خانوادگی طراحی گردد تا ضمن استفاده برای میهمان به عنوان یک اتاق دنج برای مطالعه و انجام کارهای روزانه بتواند در اختیار خانواده قرار گیرد .

اندازه اتاق های خواب بستگی به تعداد افراد استفاده کننده ، نوع فعالیت ، مبلمان و لوازم مورد نیاز معمولا از ۱۲ الی ۲۰ متر مربع تغییر می کند . بهتر است تخت خواب در موقعیتی پیش بینی شود که مستقیما در مقابل در ورودی اتاق و در معرض دید و یا چسبیده به پنجره ی اتاق نباشد و در عین حال از دید و منظر خوبی برخوردار باشد .

تخت خواب ، کمد و میز، از جمله لوازم ضروری اتاق خواب است .

اتاق خواب والدین :

اتاق خواب اصلی میتواند شامل ۵ حوضه ی خواب ، محل نشیمن ، کمد های لباس ، حمام و رخت کن باشد . در طراحی این اتاق باید به توازن اندازه هر قسمت و رابطه منطقی آنها توجه شود . در صورت وسیع بودن اتاق خواب می توان به استفاده از نحوه چیدمان مبلمان بخش خواب و نشیمن را از هم جدا کرد . اتاق خواب اصلی بر حسب مورد می تواند دارای یک سرویس بهداشتی کامل شامل : وان ، دوش ، حمام ، توالت و یا دارای یک رختکن باشد . در خانه های کوچک برای اتاق های خواب یک سرویس مشترک استفاده می شود .

اتاق خواب فرزندان :

می تواند به عنوان یک مجموعه واحد و مرتبط شامل اتاق های خواب و حمام و توالیت در نظر گرفته شود . نحوه ی جانمایی کمد ها در بدنه ی دیوار متصل به حمام مانع انتقال صدای حمام به اتاق می شود . وجود دو پنجره در بدنه های مختلف می تواند به کوران طبیعی و تهویه ی اتاق کمک کند . هر اتاق شامل کمد لباس ، میز مطالعه و تخت خواب می باشد و مساحت اتاق فرزندان بین ۱۲ الی ۱۵ متر مربع متغییر است .

اتاق مطالعه :

در خانه های معمولی از اتاق های خواب و نشیمن به عنوان اتاق مطالعه استفاده می شود ، در خانه های بزرگتر می توان فضایی را به عنوان کتابخانه اختصاص داد گاهی هم این فضا می تواند با اتاق کار پدر یا مادر ادغام شود . این فضا می تواند در نزدیکی ورودی و نشیمن قرار گیرد .

عرصه پذیرایی و مراسم :

فضاهای عمومی خانه شامل پذیرایی ، غذاخوری و ورودی وسیله ارتباط بین اعضای خانواده ، افراد فامیل ، دوستان و همسایگان میباشد . به علاوه این فضاها محل برگزاری جشن ها و مراسم ها می باشد . نحوه ی دسترسی و ورود به این فضا بخش مهمی از طرح را تشکیل می دهد .

ورودی :

نحوه ی دسترسی و ورود به بنا بخش مهمی از طرح را تشکیل می دهد . ورودی خانه اولین جایی است که ساکنان خانه و میهمانان با آن مواجه می شوند و تحت تاثیر کیفیات مثبت یا منفی آن قرار می گیرند . ورودی خانه باید زیبا ، جذاب ، دعوت کننده و خوانا باشد تا در اولین لحظه تاثیر خوش آیندی بر وارد شونده داشته باشد . همچنین معرف ارزش های کل خانواده و ساکنان آن باشد .

طراحی فضای ورودی قبل از رسیدن به بنا از خارج ساختمان مهم به نظر می رسد . ورودی خانه باید ضمن تامین دسترسی مناسب به خانه ، فضای داخلی خانه را از فضای عمومی جدا نماید و امکانات مربوط به ورود ، تعویض لباس ، در آوردن کفش ، امکان استقبال و مشایعت را تامین کند . زیبا و راحت باشد ، فاقد فضاهای بلا استفاده بوده و در شرایط اقلیمی نامطلوب مانع نفوذ سرما ، گرما و گرد و خاک شود . ورودی باید دسترسی ساده به نشیمن، پذیرایی ، پله های طبقات و آشپزخانه داشته باشد .

طراحی یک سرویس بهداشتی در قسمت ورودی خانه ضروری به نظر می رسد . در واحدهای مسکونی متعارف بهتر است توالیت و دستشویی مستقل از یکدیگر طراحی شود . در این صورت معمولا فضای مناسب برای توالیت و برای دستشویی نیز ۱.۲۰ * ۱.۲۰ میباشد . چنانچه مساحت خانه ای کم باشد فضای توالیت و دستشویی یکجا طراحی میگردد و در این صورت ابعاد آن ۱.۲۰ * ۲.۲۰ یا ۱.۲۰ * ۲.۴۰ در نظر گرفته می شود . و همچنین عرض دستشویی ۷۰ الی ۷۵ سانتیمتر میباشد .

فضای پذیرایی :

در خانه های کوچک فضای پذیرایی و نشیمن با هم ادغام و طراحی می گردد . این فضا جزء فضاهای رسمی و بیرونی خانه می باشد و باید دقت شود در ایام معمول بتواند در خدمت اعضای خانواده باشد . وسعت فضای پذیرایی حداقل ۱۲ متر مربع است . و بسته به شرایط اقتصادی و نیاز خانوادگی می تواند افزایش یابد . فضای پذیرایی باید با غذاخوری و ورودی رابطه مستقیم داشته باشد . کیفیت

طراحی فضای پذیرایی به خوبی می تواند گویای فرهنگ و ارزش های خانواده باشد . در طراحی فضای پذیرایی باید به نور ، تهویه ، دید و منظر مناسب و محل استقرار شومینه توجه کرد .

غذاخوری

در طراحی فضاهای کوچک نهارخوری و غذاخوری به یک مفهوم فضایی اتلاق می شود ولی در خانه های بزرگ فضای مشخصی را برای غذاخوری پیش بینی می کنند . این فضا ممکن است با اتاق پذیرایی ادغام شود و یا مستقل طراحی شود . این فضا باید جذاب ، زیبا ، دارای تناسبات خوش آیند ، مبلمان مناسب و نور پردازی مناسب (حتی الامکان در شب) داشته باشد . همچنین با پذیرایی و آشپزخانه ارتباط مستقیم داشته باشد .

عرصه خدماتی و پشتیبانی :

راحتی آسایش زندگی در یک خانه بستگی به پیش بینی و طراحی عناصر خدماتی مورد نیاز مانند : پارکینگ ، انبار ، موتورخانه و زیرزمین دارد . اگرچه یک خانه ممکن است فقط یکی از این عناصر را داشته باشد .

پارکینگ :

مکان پارکینگ در خانه بسته به ابعاد زیر بنا ، شیب زمین ، نوع طرح خانه و شبکه دسترسی سواره مشخص می شود . ابعاد متعارف برای جانمایی یک ماشین ۲۵ متر مربع می باشد . فضای اشغال یک ماشین ۵ * ۳ می باشد و برای مانور آن احتیاج به فضای ۲۵ متر مربع داریم . پارکینگ ممکن است جدا از ساختمان اصلی و یا چسبیده به آن و یا در زیر زمین و یا زیر ساختمان طراحی شود . به علاوه دسترسی راحت از پارکینگ به داخل خانه مخصوصا به آشپزخانه و یا فضای ورودی مهم است .

موتورخانه

برای گرم کردن خانه در زمستان و خنک کردن آن در تابستان و تامین آب گرم ضمن حداکثر بهره برداری از امکانات طبیعی مثل آفتاب و کوران باد ، فضایی برای استقرار لوازم و تجهیزات گرمایش و سرمایش مورد نیاز است که به آن موتورخانه گویند . موتورخانه را می توان در زیرزمین و یا در مجاورت پارکینگ و یا در همکف مکان یابی کرد . ابعاد این فضا با توجه به نوع سیستم تاسیساتی و تجهیزات متفاوت است .

عرصه فضای باز و خصوصی :

طراحی یک خانه میسر نخواهد شد مگر اینکه خمزمان با طراحی فضای داخلی طراحی حیاط و محوطه در واحد همسایگی مدنظر قرار گیرد . فضای باز خانه و همچنین فضای نیمه باز خانه بسته به اینکه در ترکیب با کدام یک از حوضه های خصوصی و خانوادگی قرار گیرند به دو دسته عمومی و خصوصی تقسیم می شوند . بهترین راه مواجه شدن با دوگانگی فوق پیش بینی یک حیاط خلوت مرتبط با اوضاع عمومی و یک حیاط بزرگتر برای

با حیاط خصوصی امری ضروری است . این حوضه از خانه باید از طریق مکان یابی مناسب فضا ها و استفاده از فضای سبز و محوطه سازی از دید عابران و همسایگان محفوظ بماند . استفاده از آبنا نیز در چنین فضا هایی الزامی است .

ایوان :

یکی از رایجترین عناصر معماری مسکن در معماری ایرانی است. ارتباط مستقیمی با فضا و هوای بیرون و داشتن بستر مناسب فضای نیمه باز را ایجاد می کند که برای استراحت و غذاخوردن مناسب است. عرض ایوان باید به نحوی پیش بینی و طراحی گردد که هم مناسب با فعالیت های مورد نیاز باشد و هم زیبایی را تامین کند